

Rapport

# Scouterna i Lövgärdet



# Innehåll

<b>Tack</b> .....	<b>4</b>
<b>Inledning</b> .....	<b>5</b>
Samarbetsorganisationernas syften .....	7
Projekt mål.....	7
<b>Lövgärdet</b> .....	<b>8</b>
Samarbete med andra aktörer .....	10
<b>Verksamheter i projektet</b> .....	<b>11</b>
Scouterna i Rosa Huset.....	12
Syfte .....	12
Gruppindelning .....	12
Ledare, deltagare och föräldrakontakt .....	12
Plats .....	13
Reflektionsstund .....	13
Aktivitet .....	13
Skolscout på Lövgårdesskolan .....	14
Syfte.....	14
Samverkan .....	14
Deltagare och ledare.....	14
Plats .....	15
Reflektionsstund .....	15
Aktivitet .....	15
Kompass.....	16
Sommarbyn .....	17
Familjescout.....	17
<b>Praktisk miniguide</b> .....	<b>19</b>
Tänk på detta innan ni startar .....	20
Praktiska tips.....	22
Ett exempel på upplägg på en timmes scoutkväll .....	24
Tips på aktiviteter.....	26

En rapport om Scoutprojektet i Lövgärdet  
Equmeniakyrkan och Räddningsmissionen  
2021

**Författare:**

Julia Sjöström  
Malin Olsson

**Formgivare:**

Sandra Malmtoft

# Tack

Vi vill framföra ett stort tack till berörda föräldrar, organisationer, ledare och enskilda för engagemang, härliga stunder, gott samarbete och framtidsvisioner. Men främst vill vi rikta ett tack till alla ungdomar och barn som kommit och fortsätter komma på verksamheterna. Ni är fantastiska!

# Inledning

Scoutprojektet är ett samarbetsprojekt som startades våren 2019 av Rosa Huset Equmeniakyrkan i Lövgärdet, Räddningsmissionen och Equmenia och avslutades i juli 2021. Projektet har bedrivit olika verksamheter för meningsfull fritid med scoutinriktning i Rosa huset och på Lövgårdesskolan samt träffat runt 200 barn. Även om projektet avslutas så kommer verksamheterna att leva vidare.

Scoutprojektet har under sina två år utforskat hur scouting kan bedrivas på nya sätt. I början av projektet fick vi ofta förklara vad scouterna var. En del barn hade god förståelse medan andra inte visste vad scouting var innan de själva blev scouter. Nu har många av deltagarna varit scouter i över två år och är stolta förespråkare för verksamheten. Här är hur några av barnen beskriver scouterna i Lövgärdet:

**“Jag har lärt mig hur man grillar, och scouter hjälper till.”**

**“Jag har lärt mig om naturens egenskaper och att samarbeta.”**

**“Jag har lärt mig mycket, som att tälja och laga mat.”**

**“Det är speciellt med scouterna, vi är snälla mot varandra.”**

### Vad är scouterna?

Scouterna finns för att barn och unga har rätt till en rolig och meningsfull fritid. Hos oss får de utvecklas och utmanas i en trygg miljö och känna gemenskap.

Här utlovas alla äventyr och kompisar. Här lär sig unga människor att förstå inkludering, demokrati och ledarskap, exempelvis hur man kan leda sig själv och sin grupp. Här utvecklas samhällets framtida ledare och planetskötare (källa: scouterna.se).



### Barnkonventionen

Artikel 31 i barnkonventionen handlar om barns rätt till lek, vila och fritid. Scoutprojektets övergripande mål har varit att vara en meningsfull fritidsaktivitet i linje med artikel 31.

### Varför scouting?

“Scoutmetoden är en mycket inkluderande metod där alla barn passar in. Det handlar om kompisar, äventyr, gemenskap och värderingar. Vi ville också vara med och tillgängliggöra skog och natur för barnen i området där många inte har så stor vana av det och då är scout en bra metod.”

- Carin Dernulf, Equmenias generalsekreterare



### Varför startades scout i Lövgärdet?

“Vi såg behov av en meningsfull fritid för barn och unga för att stärka dem som människor och som individer i en gemenskap och på sikt även i ledarskap. Dessutom såg vi att områdena kring Lövgärdet är mycket natursköna och skulle kunna bli en lekplats för områdets barn i ännu större utsträckning.”

- Carin Dernulf, Equmenias generalsekreterare

## Samarbetsorganisationernas syften

### Equmenia, Equmeniakyrkans Ungdomsorganisation

“Equmenias syfte är att testa nya sätt att arbeta på i socioekonomiskt utsatta områden.”

### Räddningsmissionen, Ideell organisation för socialt arbete på kristen grund

“Räddningsmissionen vill pröva arbetssätt i samverkan med andra som leder till höjda kunskapsresultat, meningsfull fritid, tryggare närområden och ett Göteborg som håller ihop.”

### Rosa huset, Equmeniaförsamling i Lövgärdet, dotterförsamling till Betlehemskyrkan i Göteborg

“Rosa huset vill genom scoutarbete hjälpa unga människor och deras föräldrar att lära känna och vårda den underbara naturen i Vättlefjäll, bygga goda relationer till ledare och kamrater genom att träna hänsyn, respekt, ärlighet och kärlek.”

## Projekt mål

Alla förutom mål två har blivit uppfyllda. Projektet har inte startat tjejgrupp i årskurs 6 och 7, dels på grund av att liknande verksamhet redan har funnits på skolan, dels att tiden inte räckt till för ytterligare verksamhet utöver scout på skolan och i Rosa huset.

1

Att starta en eller flera scoutpatruller i årskurs 4 i samband med fritidsverksamheten vid Lövgärdesskolan.

2

Att se hur vi kan arbeta i årskurs 6 och 7 t.ex. med tjejgrupper eller Suntpat.

3

Att bygga förtroende och relationer i samhället för att komma i kontakt med ideella krafter som kan vara med i scoutverksamheten.

4

Att i slutet av uppstartsfasen ta fram en rapport som visar på möjligheter och utmaningar för Equmenia i att arbeta i socioekonomiskt utsatta områden.

5

Att lägga grunden för en scoutkår i Rosa Huset.

# Lövgärdet

Lövgärdet ligger i norra Angered och är en förort till Göteborg. Det ligger nära Surtesjön och naturreservatet Vättlefjäll, som är ett vackert friluftsområde. Här har Rosa huset funnits sedan 1980-talet och scoutprojektet i två år. När man kommer till Lövgärdet slås man av hur vacker naturen runt området är och hur många som arbetar för att Lövgärdet ska vara en bra plats att bo och växa upp i.

Alla verksamheter möter olika framgångar och utmaningar och i detta stycke kommer vi främst att beröra de utmaningar vi har mött i projektet, kopplat till Lövgärdet. Vi kommer inte att överdriva de utmaningar som finns i området men heller inte underdriva dem. Vi hoppas att du som läsare kan se utmaningarna som utmaningar och se att Lövgärdet är så mycket mer. Utmaningar är inte hinder för god verksamhet och där utmaningarna är som störst behövs god verksamhet som allra mest.

Lövgärdet definieras som ett socioekonomiskt utsatt område och finns med på polisens lista över särskilt utsatta områden. Det innebär att vi har mött vissa utmaningar som kan kopplas till att vi bedriver verksamhet i området.

Vi har i vår verksamhet beslutat att inte ta ut någon deltagaravgift, utan sökt bidrag till detta

då vi vet att det finns ekonomisk utsatthet bland våra deltagare och inte vill att detta ska vara ett hinder för att delta på våra aktiviteter. Projektet har köpt in extra ytterkläder, mössor, vantar och regnponchos för att kunna låna ut om det behövs. Projektet har inte startat en konventionell scoutkår utan har finansierats via projektmedel. Det har inte funnits förutsättningar för en Equmenia-förening förrän i slutet av projekttiden och Rosa Huset ska tillsammans med Mariakyrkan i Hammarkullen starta en Equmenia-förening.

Vi har hanterat barn och föräldrars oro och rädsla för att vistas i och nära naturen. Vi har gjort små framsteg att introducera naturen och deltagarna har på olika sätt utmanat och övervunnit några av sina rädslor för naturen. Det finns också en upplevelse bland barn och föräldrar att bostadsområdet är otryggt, speciellt efter att mörkret har fallit. Vi har därför haft scout inomhus på vintern och skolscout på dagtid.

Ytterligare en utmaning är att språkförbristning förekommer både bland barn och föräldrar, där äldre barn har fått verka som tolk till både föräldrar och yngre syskon eller kompisar. Vilket inneburit viss utmaning i kommunikationen med föräldrar.

Under projektets gång har narkotikaförsäljning, gängkonflikter och bilbränder direkt påverkat känslan av trygghet och viljan att låta barnen vara ute i närområdet negativt. Det har lett till att färre barn kommit till verksamheten under perioder då det är mörkt ute och omgivningen har upplevts som otrygg. Vi har mött barn med olika behov, bakgrunder och förutsättningar. Några av våra deltagare har fått utvisningsbeslut, blivit vräkta eller omplacerade av socialtjänsten. Vissa av deltagarna ser vi finns i en riskzon för att värvas till gäng i området.

Verksamheten har haft kontakt och samarbetat med kommunens fältassistenter, det kommunala bostadsbolagets trygghetsvårdare och polisen när det har varit oroligheter i området av olika slag. Vi har fått med oss erfarenheten och vikten av goda samarbeten och en kris- och åtgärdsplan som sträcker sig från allt mellan skrapsår och bråk mellan barn till att ha goda kontakter med polisen.

Vi har jobbat aktivt med teman som schysst kompis, att samarbeta och att hjälpa varandra. Vi ser att det behövs många ledare för att kunna ge barnen den uppmärksamhet, bekräftelse och gränssättning som de behöver samt ha tid att förklara varför man har tagit vissa beslut. Vi har fått påminna oss om att vi träffar barnen en timme i veckan och att det finns ett begränsat utrymme för oss att t.ex få till en attityd- eller jargongförändring hos våra deltagare.

Med allt ovanstående i åtanke ser vi att trots utmaningar så finns ett stort behov av verksamhet med låg tröskel, där man får vara med oberoende av talang och ekonomisk situation. Alla utmaningar är inte konstanta utan vissa blossar upp ibland. Vi har en ständig medvetenhet kring utmaningarna men vi vill trycka på att området oftast är lugnt och att vi bedriver verksamhet som vanligt.



## Samarbete med andra aktörer

Projektet har, förutom att i sig själv varit ett samarbete, samarbetat tillsammans med andra aktörer i Lövgärdet. Erfarenheten från projektet är att **ensam är inte stark**. Vår uppmaning är därför att våga sträcka ut handen till andra föreningar och aktörer i området för samverkan! Hur kan ni tillsammans med andra arbeta för er målgrupps bästa i ert område?

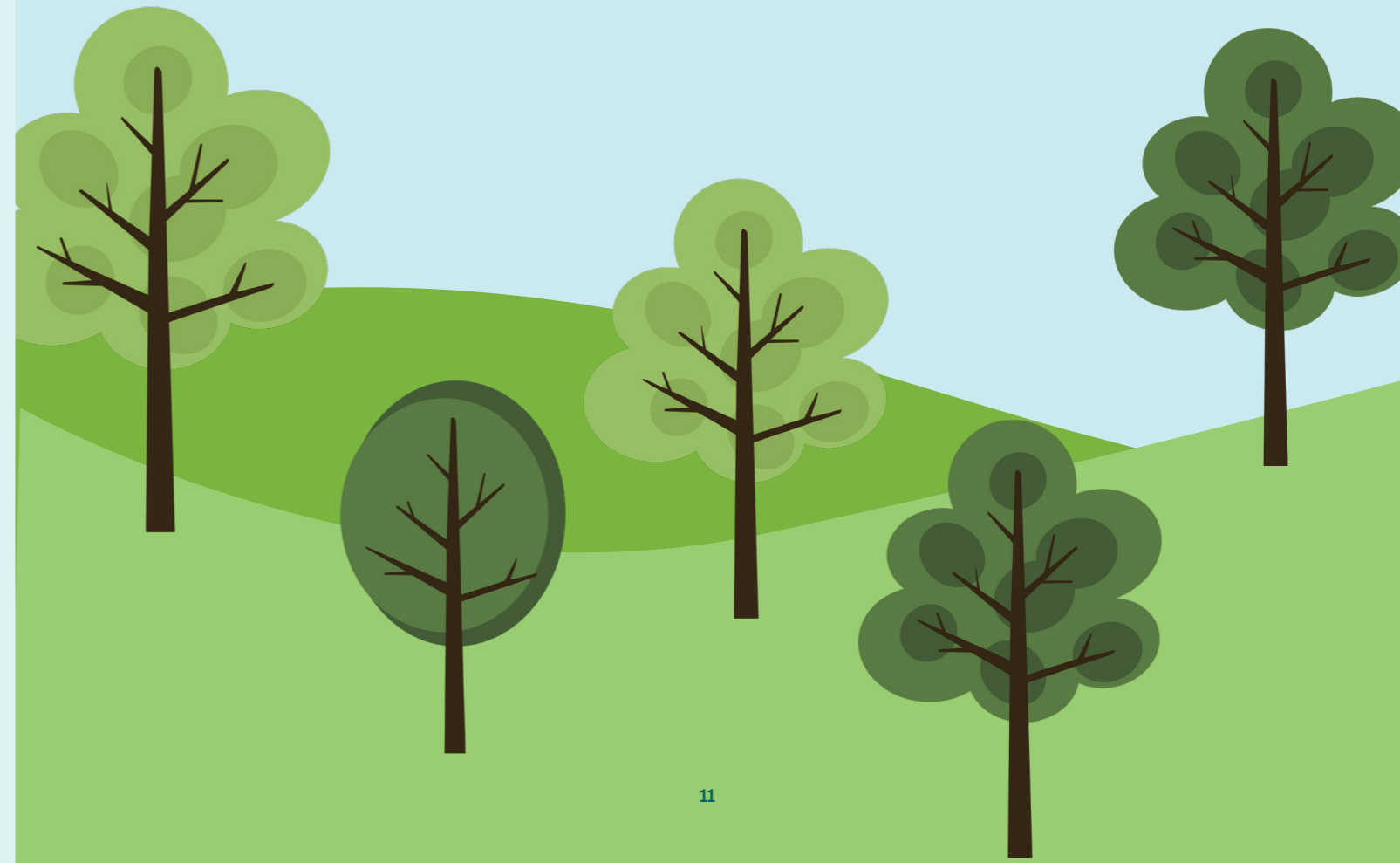
Projektet har varit en del i Lyftet, ett nätverk som består av ett trettiotal aktörer från näringsliv, offentlig sektor och civilsamhälle samt boende i Lövgärdet. För projektets del har det inneburit att delta i olika arbetsgrupper och samarbeta med andra aktörer, dels att planera aktiviteter tillsammans och att se till att inte konkurrera med varandra om datum, platser och målgrupper.

Räddningsmissionen har sedan flera år tillbaka arbetat på Lövgärdesskolan med studiestöd och även varit en viktig samhällsaktör i Lövgärdet. Scoutprojektet har genom Räddningsmissionen fått en ingång på både skolan och i Lyftet, vilket varit ovärderligt för att få till goda samarbeten.

Projektet har också samarbetat med Skola som arena på Lövgärdesskolan, där man tillsammans med skolan och olika aktörer har planerat och genomfört lovaktiviteter tillsammans för barn och familjer i Lövgärdet.



## Verksamheter i projektet



# Scouterna i Rosa Huset

Scoutträffarna i Rosa huset har varit på tisdagar mellan kl 18.00 – 19.00. När deltagarna har kommit har de fått fika och blivit indelade i mindre grupper där närvaron har noterats. Aktiviteten har börjat ca 18.10 och varat till ca 18.50 då det har varit avsatt tid för reflektion/högläsning och ritande. Under de träffar vi varit utomhus har istället en samlande lek avslutat kvällen. Träffen är officiellt slut när scouthälsningen uttalats.

## Syfte

Syftet med scoutgruppen i Rosa huset har varit att skapa en verksamhet där barn i Lövgärdet kan få en fritid med meningsfulla aktiviteter, samt att utforska vad scouting kan vara i ett socioekonomiskt utsatt område.

## Gruppindelning

Under projektets gång har det testats olika former av gruppindelningar på verksamheten. Det traditionella patrullsystemet inom scouterna med fasta patruller (en grupp deltagare som träffas flera gånger under under en termin) har vi inte lyckats implementera i vår verksamhet. Det beror dels på gruppens generella ombytthet, med olika många deltagare och nya deltagare som tillkommer från gång till gång, samt att deltagarna i viss utsträckning inte accepterat den grupp som de delats in i.

Det har även förekommit mycket dropp in, några deltagare kommer tio min innan träffen startar och några 15 min efter. För att motverka störning vid dropp in och spring mellan grupper och rum har vi hittat en metod för gruppindelning som fungerar bra i vår verksamhet. Den går ut på att dela upp deltagarna i grupper allteftersom de kommer till verksamheten. De första sex deltagarna går direkt till ett rum och nästa sex till ett annat. Denna metod har fungerat bäst när vi har haft verksamhet inomhus, då vet inte deltagarna vilka andra som finns i huset och det blir mindre spring mellan olika grupper. Utomhus har denna metod inte fungerat lika bra då grupperna ofta är inom synhåll för varandra. Att dela upp grupperna efter ålder har inte heller det fungerat praktiskt då äldre och yngre syskon och/eller kompisar inte velat vara ifrån varandra och i vissa fall behövt agera tolk åt deltagare som inte har talat så mycket svenska.

## Ledare, deltagare och föräldrakontakt

Projektet har haft i uppdrag att arbeta fram en ledargrupp för scoutverksamheten i Rosa huset. Vi har rekryterat ledare dels via Räddningsmissionens volontärer, dels via rekryteringsfilmer på sociala medier samt via Rosa huset och Betlehemskyrkan. Det har varit en långsam process med upp- och nedgångar. Under delar av projektet har enbart projektledarna varit aktiva ledare, pga risk för smittspridning av Covid-19 och lågt antal deltagare på verksamheten. I nuläget är ledarsituationen mycket stabil med 4-5 trogna volontärer varje vecka.

Scoutgruppen i Rosa huset har under hela projektets gång varit en grupp som varierat mycket från vecka till vecka. Antalet deltagare har varierat från fem deltagare till ibland 50 på träffarna. Deltagarnas ålder har också varierat och legat mellan 4-12 år. Inledningsvis sattes åldersgränsen för deltagarna till 8-12 år men den har fått justeras nedåt i omgångar eftersom några av deltagarna har tagit med sig yngre syskon. Både för att de yngre syskonen velat delta men också då de äldre ibland haft ansvar för det yngre syskonet. Deltagarnas frekvens på verksamheten har också varierat stort. Verksamheten har haft deltagare som har varit med sedan start, tagit en paus på ett par veckor eller månader och sedan varit med igen. Några har varit med en eller ett par gånger och sedan slutat och ytterligare andra har precis hittat till verksamheten. I projektets början fick vi besöka den lokala lågstadieskolan och berätta om att scoutverksamheten skulle starta upp i Rosa huset.

Verksamheten i Rosa huset har varit öppen då det inte krävts någon föranmälan för att vara med på verksamheten. Det har dock krävts att deltagaren har föräldrarnas tillåtelse och lämnar deras telefonnummer till projektansvariga samt att deltagaren har varit 6 år eller äldre. Har deltagaren varit yngre har förälder behövt följa med. Detta tror vi har bidragit till den varierande gruppen men det har också varit en förutsättning för att träffa nya deltagare. Projektansvariga har varje vecka haft sms-kontakt med föräldrarna om tider, teman och om verksamheten kommer vara inomhus eller utomhus. Den återkommande kontakten med föräldrarna har varit en viktig del i att påminna deltagarna om att komma på verksamheten och att få en relation även till föräldrarna. Några föräldrar har följt med sina barn till verksamheten, speciellt om barnen har varit yngre eller om verksamheten har skett utomhus.

## Plats

Rosa huset ligger mitt i ett bostadsområde med hyreshus och bostadsrätter. Naturreseptatet Vättlefjäll och Surtesjön finns precis runt hörnet och erbjuder goda möjligheter till naturupplevelser. Under projektets gång har verksamheten bedrivits både inomhus och utomhus. Det har funnits för- och nackdelar med båda.

Inomhus har det varit lättare att få en överblick över vilka deltagare som är med under kvällen och det har varit tydligare gruppindelningar då varje grupp har haft ett eget rum. Dock har det då upplevts som mer spring mellan grupperna inomhus då vi tydligare märkt om deltagarna har gått mellan grupper. Det har även varit ytterst svårt att samla en helgrupp med alla deltagarna samtidigt, både i början och i slutet av träffen, då deltagarna har varit rastlösa, uppe i varv och inte haft ro att sitta ner.

Under den andra halvan har verksamheten nästan uteslutande bedrivits utomhus pga pandemin. När verksamheten har varit utomhus har antalet deltagare varit mer varierande och då vädret varit varmt och soligt har barn som varit ute och lekt i området sett och velat vara med på verksamheten. Det har varit både en styrka och en utmaning då vi nästan hela tiden träffat nya barn men haft svårt att få till en föräldrakontakt och att informera föräldrar om att deras barn deltog i verksamheten. En annan utmaning med att ha verksamhet utomhus i ett bostadsområde är att verksamheten riskerar att bli störd av förbipasserande barn, unga och vuxna.

## Reflektionsstund

När vi har varit inomhus har vi under den sista delen av kvällen försökt att ha en stund av reflektion och nedvarvning. Då de flesta av våra deltagare har muslimsk bakgrund har vi tagit ett beslut att inte ha en traditionell andakt på verksamheten. Vi har istället haft högläsning av korta, kärnfulla berättelser med olika teman och haft en reflektion kring dessa. De andliga och existentiella frågorna har vi valt att få med på temakvällar, i samband med lov och olika religioners högtidsdagar eller då frågor spontant har formulerats av deltagarna. Högläsningen har också fungerat som ett verktyg för att utveckla det svenska språket hos de deltagare som har haft det svårare med svenskan.

## Aktivitet

Det har varit bra med aktiviteter där deltagarna fått ha "händerna fulla" och där alla har möjlighet att koncentrera och engagera sig i aktiviteten. Det har varit svårt med aktiviteter som rör moment av väntan, längre instruktioner eller stillasittande längre stunder. Vi har haft scouternas målspar som riktlinje för vilka aktiviteter vi planerat och det tycker vi har varit ett bra sätt att få in olika teman och aktiviteter på vår verksamhet.

Det har varit bra att ha en planering för terminen men det har också varit viktigt att deltagarna har kunnat önska vad de vill ha för aktivitet på scout. Det blir en bra balans där deltagarna får vara med och utforma verksamheten och ledarna har aktiviteter där de kan förmedla kunskap eller lärdomar som man anser vara viktiga eller utvecklande.

# Skolscout på Lövgärdesskolan

Skolscout är ett koncept där scouting integreras med skolans fritidsverksamhet. Barnen hämtas direkt när de slutar skolan och scoutverksamheten är i skolans lokaler, på skolans område eller i närheten av skolan. Skolscout startades i samband med terminsstarten hösten 2019 med årskurs fyra. Samtliga klasser i årskursen informerades om vad scout var och att det skulle börja, för att ge lika förutsättningar till att delta.

## Syfte

Syftet med skolscout har varit att erbjuda en meningsfull fritidsaktivitet för barn direkt efter skolan, meningen är att aktiviteten ska vara lättillgänglig för deltagarna. Skolscout har även varit ett sätt för oss som verksamhet att visa vilka vi är för skolan och andra samhällsaktörer vilket gett oss en erkänd plats i samarbeten med andra aktörer och i samhället.

## Samverkan

Lövgärdesskolan har sedan tidigare haft ett långt samarbete med Räddningsmissionen, vilket gett projektet och scouterna en väg in på skolan. Skolscout är även en del av Skolan som arena. Samverkan har därför varit välfungerande och strukturerad. Scouterna har varit en del av planeringen av lovaktiviteter på skolan tillsammans med andra organisationer och aktörer, ett exempel är att scouterna tillsammans med skolan och andra anordnade en påsk-spårning under påsklovet.

Samverkan har generellt varit välfungerande. De utmaningarna som projektet mött i samarbetet med skolan har bland annat handlat om bristfällig informationsspridning samt aktiviteter på skolan som krockar. Utmaningar som främst handlar om brister i kommunikation och ansvarsfördelning. Ett bra verktyg till att förbättra och justera bristerna har varit regelbundna möten och utvärdering med skolan.

## Deltagare och ledare

Antalet deltagare på skolscout har varierat mellan tre och femton barn. Till skillnad från scoutgruppen i Rosa huset har gruppen varit stabil och samma barn har kommit på skolscout under projektets två år. Vilket kan bero på att projektansvariga stått och väntat på barnen när de slutar så de inte glömt bort att det är verksamhet. En annan anledning till stabiliteten är att verksamheten inte är på kvällen utan på eftermiddagen, det blir därmed inte för sent för barnen eller mörkt. Att målgruppen är en begränsad grupp har antagligen även det bidragit.

Projektansvariga har varit de enda ledarna på skolscout. Vilket har fungerat väl eftersom gruppen varit i lagom storlek för två ledare. En utmaning med skolscout är skolan slutar tidigt på eftermiddagen, vilket gör det svårt att engagera ideella ledare. I vårt fall har det krävt att det finns två anställda för att verksamheten ska fungera.

## Plats

Verksamheten är förlagd på skolans område, lokaler eller i nära anslutning till skolan. Under verksamhetens gång har vi varit både i skolans gymnastiksal och aula men främst utomhus, på skolgården eller i närområdet. Att vi befunnit oss på skolans område under verksamheten har haft ett mervärde i att vi visat att vi fått förtroende av skolan och därmed har vi kunnat bygga upp förtroende även hos föräldrar. Att som kristen organisation finnas i ett område där de flesta är muslimer kräver att visa och bygga upp ett förtroende. Att föräldrar känner förtroende för verksamheten ser vi genom att barn som tidigare inte fick vara med när vi hade aktiviteter vid Rosa huset nu får vara med på det sommarkollo som Rosa huset har varje år. Att föräldrar nu har ett förtroende för verksamheten tror vi handlar om att de sett att vi arbetar på ett sätt som gör att alla religioner känner sig välkomna.

## Reflektionsstund

På skolscout har vi arbetat på lite olika sätt med reflektionsstund. När vi varit inomhus har vi avslutat scoutgången med att reflektera över det vi gjort, vi har även haft högläsning och deltagarna har fått rita. När verksamheten varit belagd utomhus har vi inte haft lika tydlig reflektionsstund men har ofta avslutat med att reflektera över frågor om vad vi lärt oss och om ämnet som verksamheten handlat om. Vi har lagt stor vikt vid ämnen som samarbete och att vara en schysst kompis, både i aktiviteterna samt i reflektioner.

Eftersom gruppen varit mindre och densamma under två år har vi även haft möjlighet att fånga upp samtalsämnen som uppkommer och haft meningsfulla och djupa samtal.

Eftersom verksamheten varit i samband med skolan har verksamheten inte varit religiös, något som varit viktigt för att förvalta förtroendet från föräldrar och skolan.

## Aktivitet

På skolscouterna har vi haft möjlighet att göra en mängd olika aktiviteter. Eftersom gruppen varit stabil och äldre än den vid Rosa huset har vi gjort en del traditionellt scoutiga aktiviteter, många av deltagarna har till exempel tagit knivmärket samt tända eld-märket. Deltagarna har även till stor del fått önska aktiviteter under terminen. Aktiviteterna har innehållit olika delar av scouternas målspar och alltid genomfyrats av samarbete.

## Kompass

Ett av scoutprojektets mål har varit att hitta nya vägar att finna och engagera nya scoutledare. Ett av de sätt som vi arbetat med det är skapandet av ledarutbildningen Kompass. Kompass är en ledarutbildning för ungdomar mellan 15-19 år som skapats av scoutprojektet tillsammans med Equmenia, Rosa huset och Mariakyrkan i Hammarkullen. Upplägget är att ungdomarna gör praktik på scoutverksamheten i Rosa huset och att praktiken kompletteras med teori och reflektion i direkt anslutning till praktiken. Det inkluderar även halvdagar med praktik på familjescout i Hammarkullen och längre teoripass under tre lördagar.

Informationen om ledarutbildningen gick ut genom fritidsgårdar, skolan, på instagram, via fältsekreterarna och andra aktörer i området. Ungdomar som var intresserade av utbildningen fick ansöka om en plats och utbildningsansvariga gjorde urvalet baserat på ansökningarna.

Kompass inkluderar ett arvode/stipendium som kursdeltagarna får vid avslutad utbildning. Att erbjuda någon form av ersättning var något som vi i projektet tidigt insåg vikten av. Ungdomar vill och behöver arbetslivserfarenhet som kan ge en väg in i arbetslivet. En betald ledarutbildning är inte bara bra på CV:t utan ger förhoppningsvis även möjlighet till lärande och personlig utveckling. Det ger erfarenhet av ledarskap och att arbeta med barn vilket kan bidra till framtida arbetsmöjligheter. Arvodet för kursen kommer från ansökta pengar från en stiftelse.

Kompass ledarutbildning har innefattat främst praktisk erfarenhet av att gå bredvid erfarna ledare och att vara med och anordna verksamhet för barn på scoutverksamheten. Ungdomarna har varit med och planerat och reflekterat innan och efter verksamheten. De teoretiska passen har handlat om konflikthantering, våld, psykisk hälsa, gruppdynamik, scoutmetoden, förebilder och ledarskap.

Kompass ledarutbildning har varit ett sätt för oss att möta en målgrupp som vi inte tidigare hade kontakt med samt utöka antalet ledare på verksamheten. Kompass har förhoppningsvis varit värdefullt för deltagarna men framförallt har det varit värdefullt för scoutverksamheten som fått ett helt gäng nya ledare.

Ord från deltagare på Kompass

**“Det bästa med kursen har varit att få lära sig om hur man är en bra ledare. Att få träffa barnen och göra dem glada. Det viktigaste jag har lärt mig är att vissa barn kan ha det olika hemma vilket påverkar hur de är och hur man bemöter dem.”**

**“Jag har lärt mig olika grejer om att vara en bra ledare.”**

**“Det jag tycker varit det bästa med kursen är planeringen av dagen och att hänga med barnen och lära sig ansvar och disciplin”**

## Sommarbyn

Rosa huset har under ett antal somrar haft ett dagkollo för barn i Lövgärdet som heter Sommarbyn. Projektet har varit med och drivit det under tre somrar och det har varit mycket uppskattat av deltagarna. Det har varit gratis att vara med men anmälan har varit ett krav då det har varit begränsat antal platser på kollo. Deltagarna har varit mellan sex och 12 år. Kollo har bjudit på lunch, fika och material.

Tidsramen har varit mellan kl 10-15 tisdag, onsdag och torsdag under veckan före och efter midsommar. Om vädret varit bra har vi badat och haft simskola i Surtesjön. Har vädret varit sämre har vi varit i Rosa huset och haft aktiviteter inomhus - pysslat, tävlat, spelat instrument och sjungit. Vi har också haft utflyktsdagar en eller två gånger, med förlängda tider, resmålet har legat inom ca en till två timmars resväg.

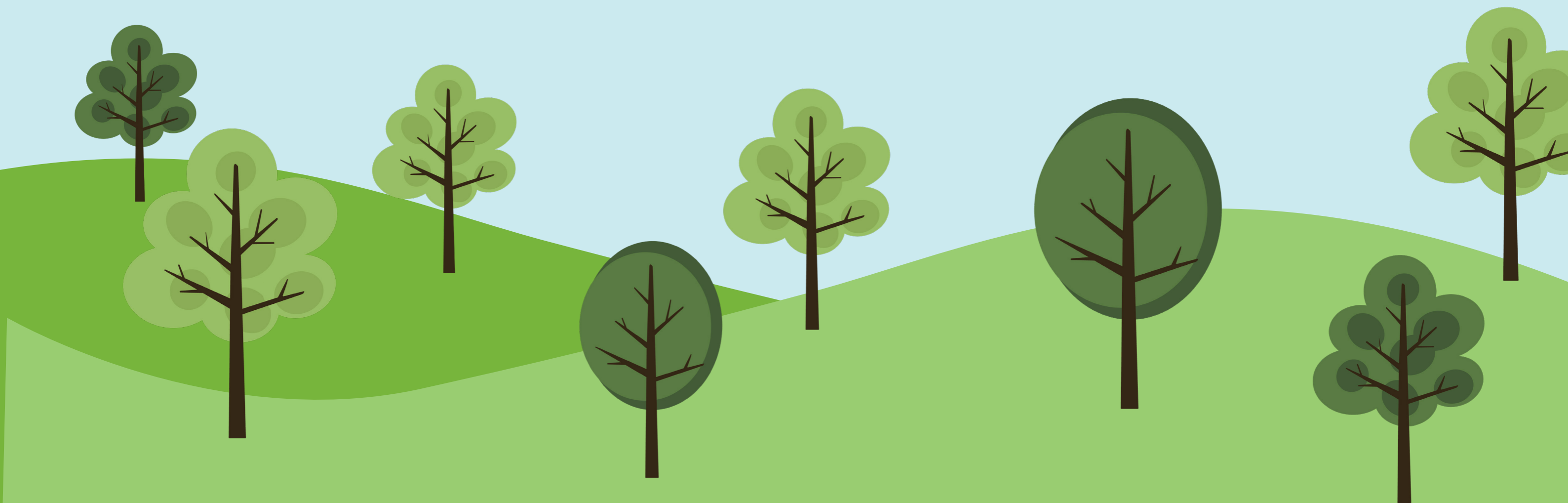
## Familjescout

Familjescout startades upp under projektets första halvår, familjer som Rosa huset tidigare haft kontakt med bjöds in och verksamheten marknadsfördes i bostadsområdet. Verksamheten bedrevs en gång i månaden på lördag förmiddagar. Deltagarantalet var ojämnt, ibland kom noll deltagare ibland kom flera familjer. Det var även svårt att kommunicera och förklara vad familjescout var. Verksamheten blev rörig och svår att förbereda eftersom vi inte visste vilka och hur många som skulle komma.

Efter ett halvår bestämde projektansvariga att lägga ner verksamheten. Det tog för mycket tid och kraft och det kändes som att det var ett för otydligt koncept. Efter två år ser vi möjlighet till att starta upp familjescout igen, nu har människor i området en förförståelse för vad scouterna är och vi har sett ett stort intresse från hela familjer att vara med.

# Praktisk miniguide

Om du eller ditt sammanhang går i tankar på att starta upp en scoutverksamhet i liknande område eller på liknande sätt så erbjuder vi våra erfarenheter och praktiska tips i detta avsnitt. Vissa saker kan tyckas självklara men är ändå viktiga att ha med i bakhuvudet. Ta med det som ni tror kommer fungera i ert sammanhang.



# Tänk på detta innan ni startar

1

## Kontextanalys

En bra start är att göra en kontextanalys, fundera på hur ert område ser ut och vilka behov som finns. Frågor att ställa sig kan vara: Vilka föreningar finns i området och vad gör de? Kan vi komplettera den verksamheten som finns? Var finns en bra plats att ha scout? Vilka potentiella ledare har vi? Vilka är våra utmaningar/möjligheter i området?

2

## Mål

Ha ett tydligt mål med verksamheten. Vad vill vi och varför? Om det är flera intressenter inblandade i verksamheten bör alla skriva ner sina egna mål. Scoutprojekt i Lövgärdet har haft som övergripande mål att vara en meningsfull fritidsaktivitet för barn i området, när svåra frågor har uppkommit har vi återkommit till det övergripande målet för att ta beslut.

3

## Ledare

En viktig fråga att ställa sig är vilka finns runt omkring oss som vill och kan vara ledare på scouterna? Att hitta ledare till scoutverksamheten är inte alltid lätt och utmaningarna ser ofta väldigt olika ut beroende på sammanhang. Vi har erfarenheten av att vara i ett sammanhang där det inte har funnits ett ledargäng i församlingen eller föreningen, och då gäller det att tänka brett. Finns det föräldrar som vill och kan? Finns det vuxna i andra föreningar och sammanhang? Finns det ungdomar som vi kan ge timlön? Kanske kan kyrkan samla in kollekt till att anställa ungdomar i en ledarutbildning likt Kompass? Kan ni söka pengar hos kommunen till ledararvode?

För att ni som ledare ska orka och tycka att det är roligt med verksamheten så behövs det ett lagom antal ledare. För att det ska bli en hållbar verksamhet kan det inte hänga på enstaka personer ställer upp, ni behöver vara ett gäng.

4

## Målgrupp

Fundera på vilken målgrupp ni vill ha och vad ni gör om yngre/äldre syskon vill vara med. Vilka har behov av scouterna? Hur påverkas verksamheten beroende på vilka som kommer och är er primära målgrupp?

5

## Informationsspridning

Hur ska informationen om verksamheten spridas? Kan ni besöka skolan eller någon annan verksamhet för att berätta för barnen? Fundera över hur informationsspridningen kan anpassas efter tilltänkt målgrupp och antal barn ni kan ta emot.

6

## Samarbeten

Att samarbeta med andra organisationer, aktörer och föreningar i området är ett vinnande koncept. Att göra saker tillsammans gör att inte allt måste ligga på er. Samarbete kan vara klurigt och om det inte finns en struktur och tradition kan det vara svårt. Om ni vill vara pionjärer inom samarbetet i er kontext så är ett tips att fråga om ni kan få vara med på ett hörn någonstans, kanske behöver fotbollsföreningen funktionärer på en cup? Om ni hjälper andra är chansen större att fotbollsföreningen sedan är sugna på att vara med och anordna en spårning tillsammans med er.

Om ni som kyrka vill samarbeta med aktörer som skolan så är det viktigt att tillsammans komma fram till ett sätt som fungerar för båda, och var beredd på att ni kan behöva kompromissa och eventuellt ta bort religiösa inslag.

7

## Krisplan

Vilka utmaningar finns i området? Vad kan hända och vad gör vi när krisen kommer? Vilka typer av kriser kan ske? Fundera på vilka rutiner ni kan ha om något skulle hända. Vem ringer vi om situationen känns överväldigande? Kan ni ta kontakt och samarbeta med fältassistenterna eller andra liknande aktörer i ert område?

8

## Verksamhet

När ni är på god väg att starta upp kan det vara bra att fundera på den praktiska verksamheten. Vad vill vi att vår verksamhet ska innehålla och hur ska den läggas upp? Vilka tider passar oss och vår målgrupp? Vilka aktiviteter kan vi börja med? Är barnen vana vid skogen eller ska vi mjukstarta?

När ni har haft verksamhet en tid (ca 6 månader) så kan man göra en SWOT-analys som handlar om nuvarande styrkor, svagheter och framtida möjligheter och hot.

## Praktiska tips

### 1. Ha hellre för mycket planering än för lite

Det kan vara så att deltagarna gör uppgiften/aktiviteten snabbare än ni planerat för och då är det bra att ha en eller några extra aktiviteter/lekar att plocka fram. Och om deltagarna tar längre tid på sig än planerat så kan ni ha den aktiviteten nästa gång!

### 10. Det blir inte alltid som planerat

Ibland blir det inte som man vill eller planerat. Deltagarna löser uppgifter olika snabbt, kan ha en dålig dag eller något sker som du inte kan påverka. Ibland fungerar ingenting och ibland går det som på räls. När saker går fel - prata om det, både med barn och vuxna. Ta sedan nya tag och gör ert bästa! Ha tålmod och var snälla mot er själva, ni gör ett fantastiskt jobb och betyder mycket för många barn! Och glöm inte att ha kul!

### 2. Ha samma tid varje vecka

Vår erfarenhet är att man inte kan ändra tiden hur som helst, då vi upplevt att det ofta är barnen själva som håller koll på när det är scout. Det upplevs som otryggt när tiden eller dagen ändras, det fungerar bättre att vara kontinuerlig. Om tiden eller platsen ändras är det viktigt att kommunicera det tidigt och tydligt.

### 9. Sök bidrag

Det finns ofta bidrag att söka till barn- och ungdomsaktiviteter, om ni har engagemang och tid så är det ett bra sätt att utöka er budget på.

### 3. Aktivitetsbank

Ni behöver inte uppfinna hjulet på nytt! Equmenia har sin idébank och Scouterna har sin aktivitetsbank där man kan söka på aktiviteter, lekar och reflektioner. Använd dem för idéer och inspiration och anpassa till ert sammanhang. Det finns även många bloggar och hemsidor på nätet med lekar för barn och unga. Följ andra scoutkårer på sociala medier för inspiration och gör det ni själva tycker är kul!

### 8. Mobiler

Samla in telefoner och annat som riskerar att flytta fokus från kvällen eller som kan gå sönder/tappas bort. Lämna tillbaka när kvällen är slut. Behöver föräldrar få kontakt med barnet kan de ringa ledare.

### 7. Pedagogik

Vi har varje termin gjort en övergripande planering av aktiviteter. Sedan har vi haft ett par tillfällen på terminen där deltagarna själva får önska vad de skulle vilja göra. Berätta vad som ska hända under kvällen. Ta små steg i den riktning ni vill. Vi har haft mycket lek och samarbeten och haft med oss scouternas målspar i bakhuvudet.

### 4. Deltagarlista

Ha en deltagarlista och skriv upp namn och föräldrars telefonnummer. Uppdatera kontinuerligt. Ha gärna namnskyltar på både barn och ledare om ni har en grupp där det ofta är nya barn eller ledare.

### 5. Anmälan

Måste man anmäla sig i förväg till verksamheten för att vara med eller kan man bara dyka upp? Ska verksamheten kosta någonting och ska det då vara en terminsavgift eller avgift per tillfälle? Hur administreras detta och vad ska pengarna gå till? Hur gör ni om ett barn inte har råd med avgiften?

### 6. Fika

I vår verksamhet har vi bjudit deltagarna på lättare fika, frukt eller macka. Tänk på deltagarnas specialkost. Om deltagarna äter halalkost måste till exempel både korv och marshmallows vara halalmärkta.

# Ett exempel på upplägg på en timmes scoutkväll

Nedan följer ett exempel på en timmes scoutträff från scouterna i Rosa huset, och därefter tips på aktiviteter.

Välj en bra starttid, tänk på att det ska passa både ledare och barn, en bra tid kan vara till exempel kl 18.00. Vår erfarenhet är att det är bättre att ha kortare verksamhetstid, vi började med att ha en och en halvtimme men justerade sedan till en timme. Börja hellre med för kort tid än för lång tid, sedan kan ni anpassa om ni tycker att det skulle behövas.



**17:30**  
Ledarsamling och genomgång av kvällen.

**18.00**  
Samling och välkomna, namngenomgång, skriv upp nya barn med telefonnummer. Fika för de som vill ha, gärna frukt eller en macka.

**18.05**  
Indelning i grupper. Vi har gjort olika beroende på om vi har varit inomhus eller utomhus. Inomhus har vi delat in deltagarna i grupper allt eftersom de kommer. Utomhus har vi delat upp grupper när vi tror att alla har kommit. Då har vi försökt dela upp dem i kompisgrupper och efter ålder i så stor utsträckning som möjligt.

**18.10**  
Start med aktivitet i mindre grupper. Tänk på att aktiviteterna ofta går snabbare än man tror, planera hellre för många aktiviteter än för få. Ha backup planer och nödlekar om något inte skulle funka.

**18:50**  
Avsluta aktivitet

**18.55**  
Avsluta i smågrupper eller i storgrupp. Testa vad som passar er bäst, om det blir för rörigt så kan det vara en bra idé att avsluta i mindre grupp.

**19.05**  
Ledarsamling, utvärdering och samtal om kvällen.



# Tips på aktiviteter

Nedan följer exempel på aktiviteter som har varit uppskattade i vår verksamhet och fungerat bra. Sammanfattningsvis är bra aktiviteter, aktiviteter som håller barnen engagerade och inte behöver vänta på sin tur. Ha både en plan B och C. Är det något som inte fungerar gör det inget att istället ha lekar, fotboll eller sluta lite tidigare. Det är bra att utgå från scouternas målspar och vi försöker alltid få in samarbete och att lösa uppgifter tillsammans.

## Stafetter och tävlingar

Helst där ingen tydligt vinner utan att det är samarbetet som är poängen.

- Klädstafett (ta på sig ett antal kläder och runda en utsatt punkt)
- Vattenstafett (flytta vatten från en punkt till nästa utan att spilla alltför mycket)
- Ballongstafett (gruppen står bredbent på led och skickar en ballong mellan benen till bakomstående person).

## Vulkan av trolldag/kemiexperiment/magisk vätska

Gör en vulkan av trolldag med ättika, bakpulver och karamellfärg som lava. Hur reagerar olika ämnen med varandra? Syra och basiskt.

## Gör slajm över elden med potatismjöl, karamellfärg och vatten

### Gör magisk vätska av potatismjöl och vatten!

### Dela med sig av godis. En superbra övning i att dela med sig

Du behöver tärningar och godisbitar/popcorn. Slår du 1 eller 6 - ta tre godisar, dela med dig till de som sitter till höger och vänster. Den som fått flest godisar när skålen är tom är också den som delat med sig mest.

## Batik och måla T-shirts

En succé varje gång vi gjort det, kräver lite resurser men det är värt det. Köp in/ta med egna T-shirts, textilfärg.

## Plantera trädgårdsland

Ett sätt att ta hand om sitt närområde och att lära sig om växter och naturen.

## Grilla

Alltid lika trevligt och ger en scoutig känsla, tänk på att det kan vara tålamodsprövande med pinnbröd och korv. Låt alla testa att tända med tändsticka som vill och att hjälpas åt att bygga elden. Prata också om vad som ska tänkas på vid eldning i naturen.

## Tälja

(I mån av ledare) Tips att börja med potatisskalare och morot för att få in tekniken och visa att man vet vad som gäller. Småbarn kan dock skära sig ändå så var försiktig.

## Laga mat och baka

Tips: Krabbelurer, mugcake, hajkbomber, pannkakor, banan och choklad.

## Pyssla och måla

Mindre barn kan göra det i timmar om de får!

Tips: Gipsspöken, garn-pompoms, trolldeg, vattenfärg mm.

## Hinderbana

Gör en hinderbana av det ni har, stolar, rep och bord. Inkludera samarbete och gör det svårare genom att blunda osv.

## Gosedjurspårning

Bra för att närma sig naturen, lära sig om djur som finns i de svenska skogarna, lagom spännande. Gör en slinga i skogen och placera ut gosedjur längs med den och prata om djuren.

## Spårningar generellt är väldigt bra.

Små grupper, korta och olika utmaningar, bra att få röra på sig och gå mellan stationerna. Vi har både gjort stora spårningar med satsiga utmaningar, men också mindre i närmaste kvarteret med enkla medel. Reflexspårning funkar både inomhus och utomhus, viktigt att inte göra det läskigt utan roligt och mysigt i mörkret.

## Skattjakter och läsning av kartor

Tips: Laminera kartor på närområdet och placera ut skatter att leta efter eller låt deltagarna gömma skatter och byta karta med en annan grupp.

## Äggstronaut

(Från Scouternas Aktivitetsbank) Bygg ett skydd/farkost så säkert som möjligt för ett rått ägg och släpp från hög höjd.

## Ambulanskull

Kul och fartfyllt. En eller ett par stycken är jagare och blir man tagen lägger man sig ner på marken. Två andra som är fria lyfter den som ligger till sjukhuset (en presenning eller matta). Man blir då frisk igen och kan bli tagen på nytt. De som bär eller står och ska hjälpa en som ligger ner kan inte bli tagna. Leken slutar när alla är tagna eller inte vill eller orkar mer.

